

이것만은    꼭꼭꼭 지킵시다



고용노동부 산업안전보건본부



1. 최근 중대재해 현황

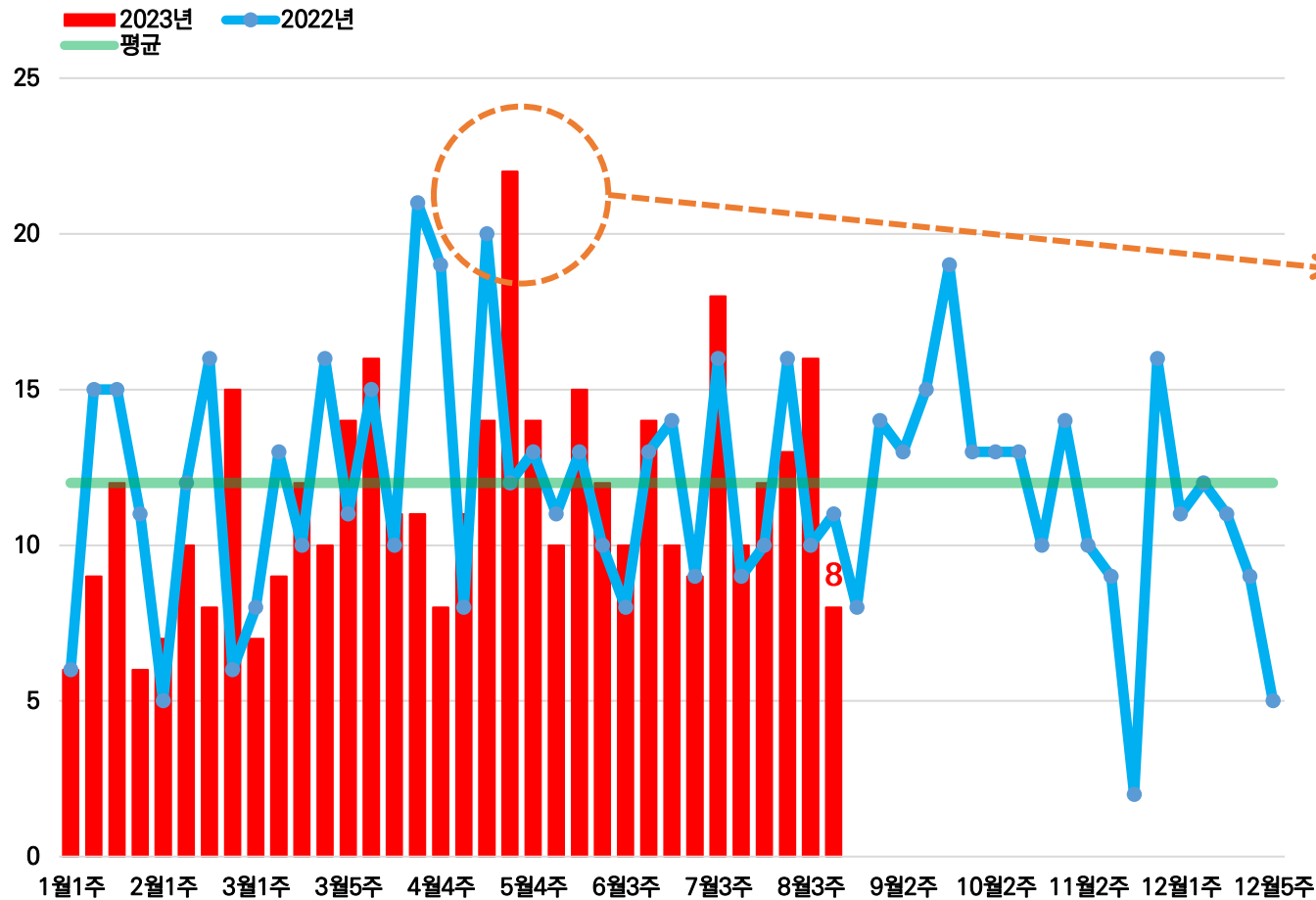
'23년 6월까지 사고 현황

총 284건, 289명 사망

중대법 적용 대상 사업장 (전체 11명 감소)
(세부: 건설업 7명 증가 / 제조업 23명 감소 / 기타업종 5명 증가)

구분	전업종			건설업			제조업			기타업종			
	합계	50인(억) 미만	50인(억) 이상	소계	50억 미만	50억 이상	소계	50인 미만	50인 이상	소계	50인 미만	50인 이상	
사망자수	'222분기	318	197	121	152	102	50	100	48	52	66	47	19
	'232분기	289	179	110	147	90	57	81	52	29	61	37	24
	증 감	△29	△18	△11	△5	△12	+7	△19	+4	△23	△5	△10	+5
	증감율	△9.1	△9.1	△9.1	△33	△118	+140	△190	+8.3	△44.2	△7.6	△213	+263
사망사고 건수	'222분기	301	194	107	144	100	44	93	48	45	64	46	18
	'232분기	284	175	109	145	88	57	80	52	28	59	35	24
	증 감	△17	△19	+2	+1	△12	+13	△13	+4	△17	△5	△11	+6
	증감율	△5.6	△9.8	+1.9	+0.7	△120	+295	△140	+8.3	△37.8	△7.8	△239	+333

'23년 사고사망 증감 추세(잠정)



· 연초, 주간 사고사망자 평균 10명 수준으로 전년대비 감소 추세였으나,

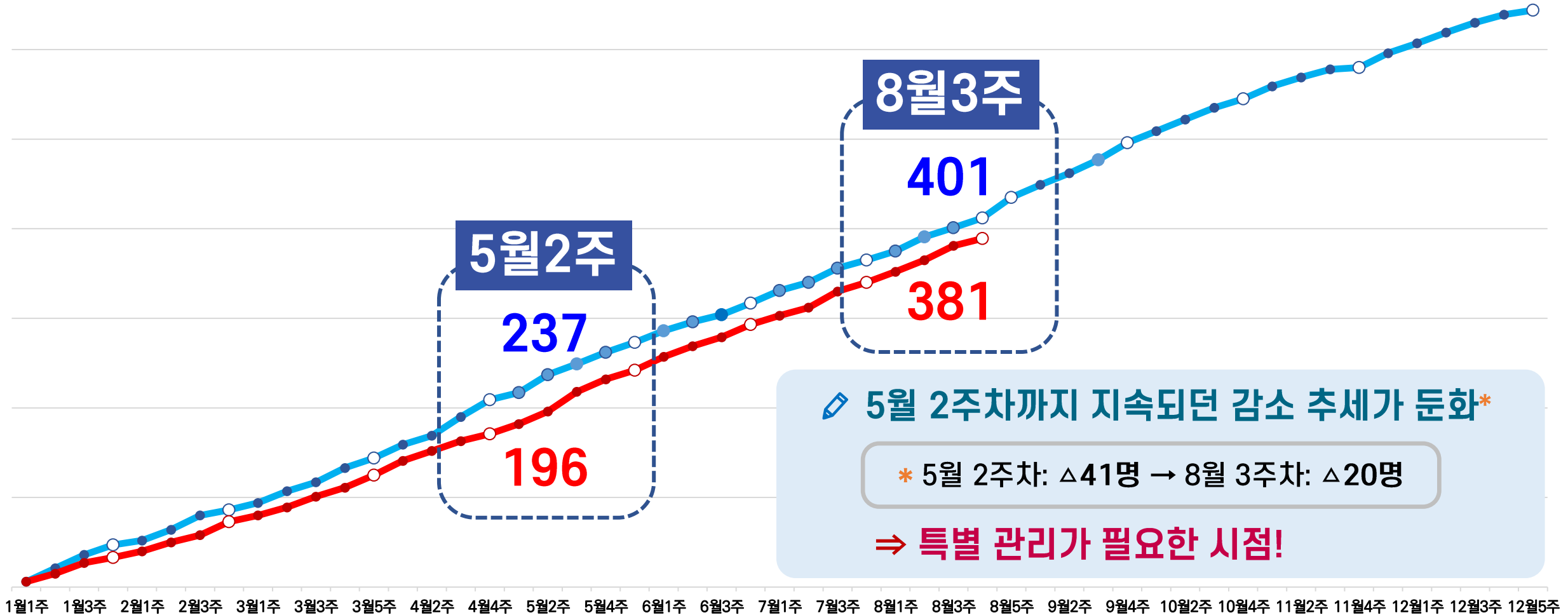
· 5월 3주차 급증 이후
주간 사고사망자 평균 13명

* ▲5월 3주차: 22명 ▲7월 3주차: 18명

▲8월 3주차: 16명

'23년 사고사망 증감 추세(잠정)

● 2022년 ● 2023년





2. 중대재해처벌법 수사현황

중처법 시행 이후 총 수사 현황 ('23.6.30.기준)

중대산업재해
총 354건

중대재해처벌법
위반 입건 101건

- 산업안전보건법 위반 입건 184건

기소의견 송치 67건

검찰 기소 20건

개인질병, 교통사고, 자살 등 법 위반 없음이 명백한 경우 **내사종결**

최근 중대재해 발생에 대한 강제수사

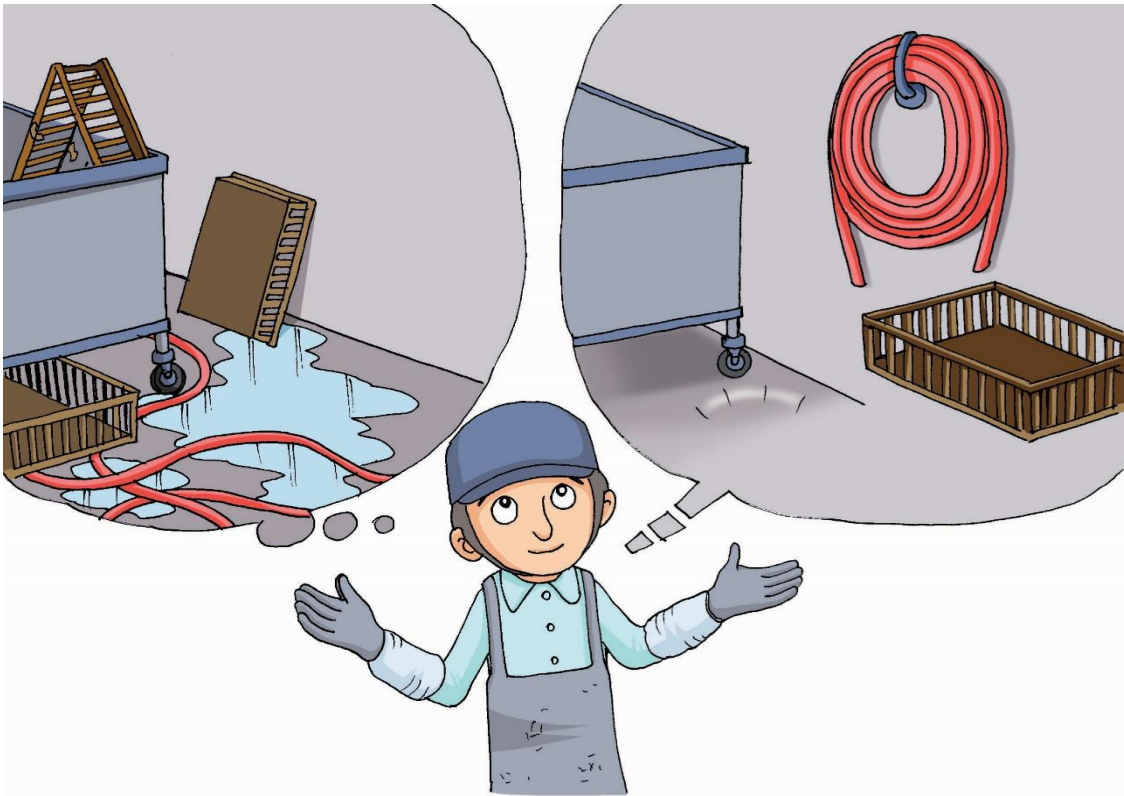
- ✓ '23.2월 건설업체 추락 사망사고, 근로감독관 15명 압수수색
- ✓ '23.3월 제조업체 화상 사망사고, 근로감독관 24명, 경찰 11명 압수수색
- ✓ '23.3월 발전소 추락 사망사고, 근로감독관 22명 압수수색
- ✓ '23.5월 건설업체 추락 사망사고, 근로감독관 5명 압수수색
- ✓ '23.6월 건설업체 맞음 사망사고, 근로감독관 11명 압수수색
- ✓ '23.7월 건설업체 맞음 사망사고, 근로감독관 12명 압수수색
- ✓ '23.8월 제빵공장 끼임 사망사고, 경찰 19명 압수수색
- ✓ '23.8월 건설업체 추락 사망사고, 근로감독관 51명 압수수색
- ✓ '23.8월 건설업체 붕괴 사망사고, 근로감독관 14명, 경찰 30명 압수수색



3. 이것만은 꼭 지키자

I. 작업환경 및 제도

1. 작업장 정리정돈은 반드시 실시하세요



넘어짐 3명 ('23.6월말 기준 사고사망자)



핵심 행동수칙

- 현장의 사고는 사소한 부주의, 작은 방해물로 부터 발생
- 작업장 바닥 등을 안전하고 청결히 유지하여 사고를 유발할 수 있는 불필요한 요인들을 제거할 것



- * ['22.2.14, 대전 유성] 가설전선을 밟고 넘어지면서 벽체에 머리 부딪힘
- * ['22.7.20, 경기 평택] 물청소 작업중 블록에 걸려 넘어짐
- * ['22.7.27, 서울 영등포] 이동 동선에 있던 파렛트에 걸려 넘어짐

I. 작업환경 및 제도

2. 사업장 적재적소에 안전표지판을 배치하세요



핵심 행동수칙

- ▮ 위험기계·기구에 대해서는 반드시 적절한 안전표지판을 설치·게시할 것
- ▮ 안전표지판을 통해 작업 전 근로자들에게 안전수칙, 주의사항을 상기시킬 것

I. 작업환경 및 제도

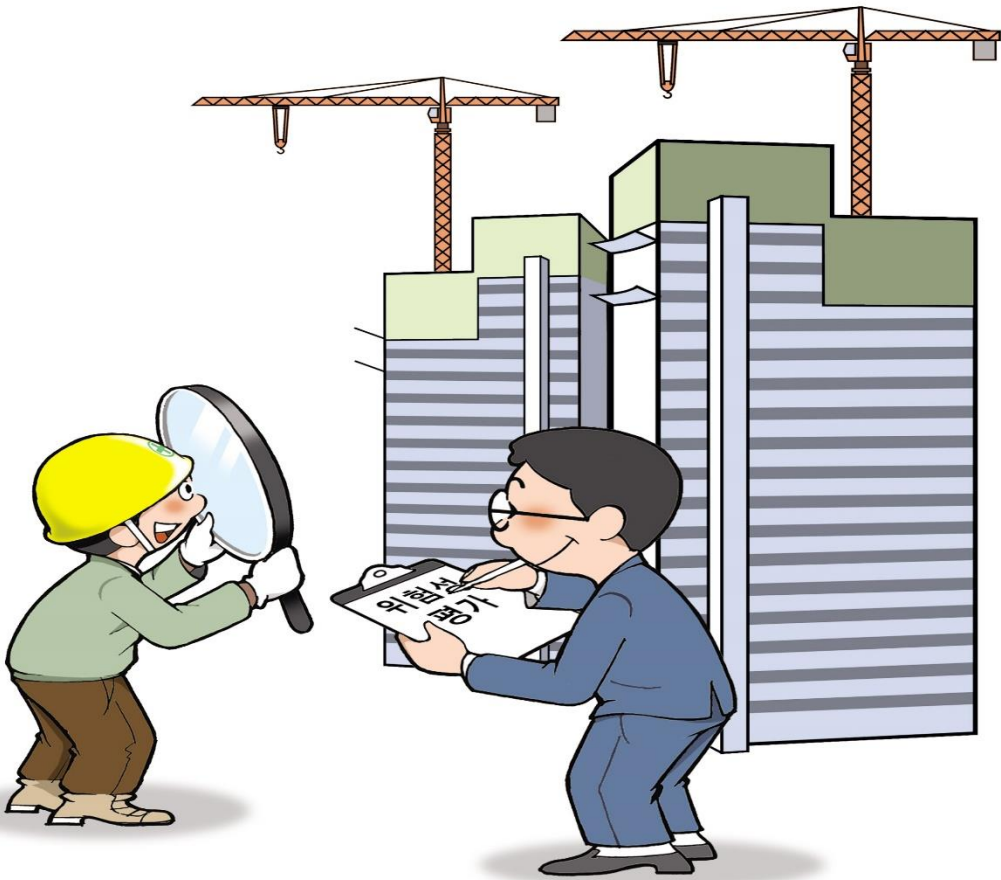
3. 하루 업무는 반드시 TBM으로 시작하세요



핵심 행동수칙

- I TBM 실시 전에 그날의 주요 작업내용, 핵심 안전수칙을 사전에 꼼꼼히 준비할 것
- I TBM 시 안전에 관한 내용만 토의하고 품질, 공기 등 다른 주제는 언급하지 말 것

4. 위험성평가는 반드시 근로자를 참여시켜주세요



핵심 행동수칙

- ▮ 특히 아차사고는 반드시 위험성평가에 포함하고, 근로자를 반드시 참여시킬 것
- ▮ 위험성평가 결과는 TBM, 정기안전보건교육 등을 통해 근로자들에게 전파

II. 작업방식 및 행동

5. 아무리 급해도 뛰지 말고, 오르지 말고, 건너뛰지 마세요



핵심 행동수칙

- ▮ 위험요소가 많은 사업장 내에서 위험을 초래할 수 있는 행동은 금지
- ▮ 사업장 내 보행 시 주머니에 손을 넣거나 휴대폰을 보는 행위는 자제

II. 작업방식 및 행동

6. 위험 작업일수록 순서를 철저히 지켜주세요



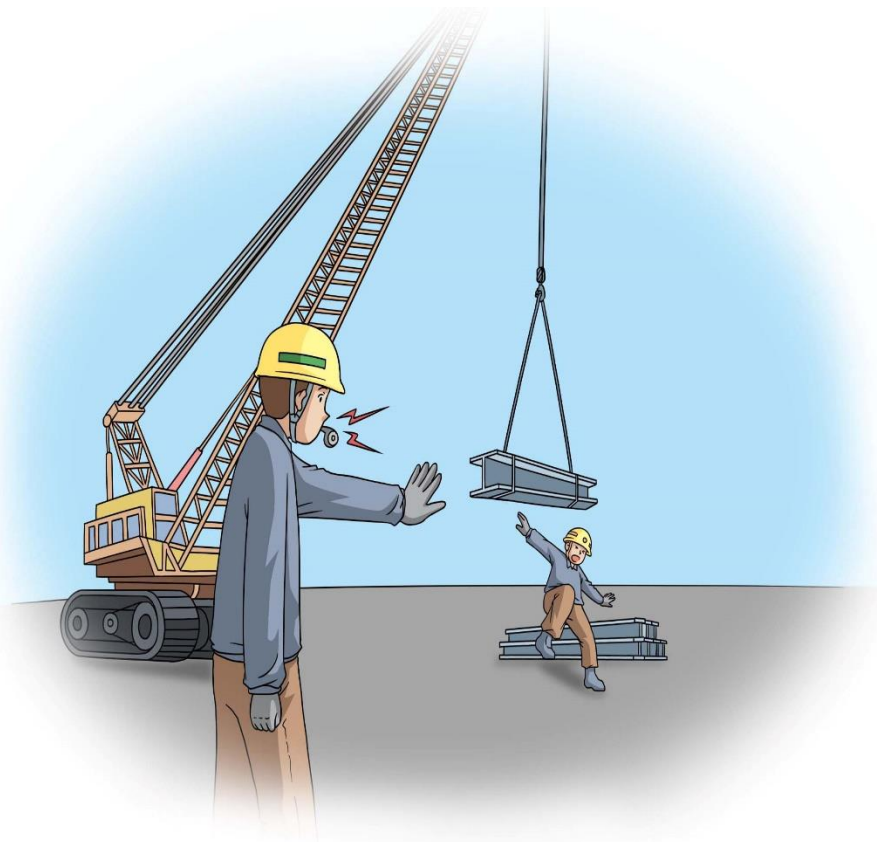
핵심 행동수칙

- Ⅰ 작업계획서를 작성하고 그 내용대로 작업을 진행
- Ⅰ 작성한 작업계획은 공유하고, 임의로 작업순서를 변경하거나 작업절차를 생략하는 것은 엄금



- * [’22.2.23, 제주] **굴뚝 해체 작업**을 아래부터 실시하여 **무너짐**
- * [’23.7.6, 충북 청주] **갱폼 인상**을 위한 **고정볼트 해체** 작업 중 **추락**

7. 동료의 위험행동은 즉시 지적해주세요



핵심 행동수칙

- ▮ 동료 근로자의 보호구 미착용, 위험행동은 개선하도록 지적할 것
- ▮ 불안전 행동을 지적한 근로자에게 인센티브 제공

II. 작업방식 및 행동

8. 안전모, 안전고리는 반드시 착용하세요



! 떨어짐 111명 ('23.6월말 기준 사고사망자)



핵심 행동수칙

- ▮ 개인보호구는 불편하더라도 반드시 착용
- ▮ 고소 작업시에는 반드시 안전고리를 착용하고 함부로 해제하지 말 것



- * ['22.3.19, 경기 안산] 보호구 없이 덕트를 철거하던 중 5m 높이에서 추락
- * ['22.8.22, 인천 중구] 안전모를 착용하지 않고 사다리에서 미끄러져 떨어짐
- * ['22.9.27, 전남 여수] 안전고리 해체 후 작업발판에서 이동중 떨어짐

II. 작업방식 및 행동

9. 위험을 감지하면 즉시 행동을 멈추세요

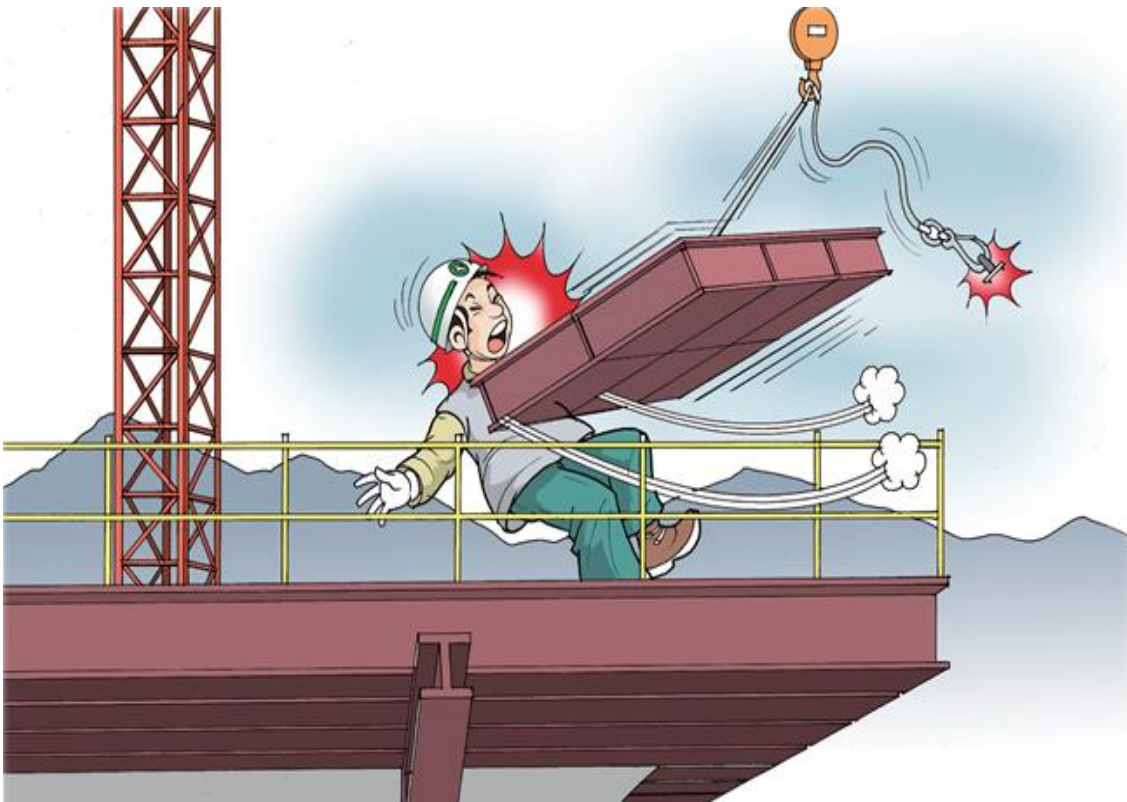


핵심 행동수칙

- ▮ 감지한 위험은 즉시 주위 동료에게 전파하고 토의를 진행해 위험요인을 해소
- ▮ 반드시 감지한 위험이 해소된 이후에 작업 재개

II. 작업방식 및 행동

10. 후크·벨트가 있어도 방심하지 마세요



핵심 행동수칙

- Ⅰ 중량물 인상 시, 후크·벨트가 있어도 주위에서 물러날 것
- Ⅰ 중량물 추락 시 위험할 수 있는 반경에는 출입금지



- * ['22.4.14, 대구 달성] 중량물인양중 천장크레인에서 이탈한 빔에 맞음
- * ['22.8.18, 강원 화천] 슬링벨트에서 이탈한 철근 다발에 깔림
- * ['22.10.21, 경북 포항] 중량물 운반 중 이탈한 중량물에 맞음



물체에 맞음 39명('23.6월말 기준 사고사망자)

II. 작업방식 및 행동

11. 지붕 작업 시 보호장비를 반드시 착용하세요



! 떨어짐 111명 ('23.6월말 기준 사고사망자)



핵심 행동수칙

- ▶ '지붕은 꺼진다'는 생각으로 안전대, 안전고리 등 보호장비를 최대한 갖춘 뒤 작업 실시
- ▶ 반드시 2인 이상이 참여하여 안전한 작업 방식을 협의한 후 작업 개시



- * ['22.2.6, 경북 김천] 철골 위에서 지붕 판넬 설치 중 바닥으로 떨어짐
- * ['22.3.21, 충남 청양] 지붕에서 작업 중 채광창이 파손되어 떨어짐
- * ['23.6.3, 강원 평창] 축사 지붕에서 보수 작업 중 바닥으로 떨어짐

12. 호우·태풍 시 무리한 작업은 자제하세요



핵심 행동수칙

- Ⅰ 기상 악화시, 토사 붕괴 및 매몰 등 추락·깔림사고 발생 우려
- Ⅰ 호우·태풍 예비 특보 발령 시에는 사업주·근로자 작업중지 적극 실시

13. 고소작업용 도구는 함부로 변형하지 마세요



핵심 행동수칙

- ▮ 사다리, 말비계 등은 통상적인 형태와 목적으로 사용하지 않는 경우 추락 위험이 매우 높아짐
- ▮ 사용전에는 변형·파손 여부를 상시 점검하고 이상이 있는 경우 즉시 교체



- * ['22.7.4, 경기양주] A형 사다리의 **접합부분이 파손되어 추락**
- * ['22.7.20, 경기도가평] 고소작업대 **봄대 중간부분 파손으로 추락**



떨어짐 111명('23.6월말 기준 사고사망자)

14. 차량 후진·회전 시에는 주위를 확인하세요



부딪힘 33명(‘23.6월말 기준 사고사망자)



핵심 행동수칙

- Ⅰ 운전자의 시야를 최대한 확보
- Ⅰ 동선에 사람이 있는지 확인하고, 운행경로에 출입금지 조치 및 유도자 배치



- * [‘22.10.15, 강원 양양] 이동하며 회전하는 굴착기에 부딪힘
- * [‘22.12.5, 서울 송파] 후진하던 타이어롤러에 부딪혀 깔림
- * [‘23.6.15, 충북 청주] 후진하던 차량(살수차)에 부딪힘

15. 기계를 정비·수리 할 때에는 반드시 정지하세요



끼임 35명(23.6월말 기준 사고사망자)



핵심 행동수칙

- ❑ 청소·수리 작업 시 기계전원 반드시 차단
- ❑ 조작부에는 잠금장치 및 '조작금지' 표지판 설치



- * ['22.1.17, 경기 평택] 수리 작업 중 승강기가 작동하여 끼임
- * ['23.5.8, 대전 서구] 컨베이어벨트 정비 도중 기계가 작동하여 끼임
- * ['22.5.11, 경북 청도] 작동중인 교반기 내부 청소중 회전하는 날에 끼임

16. 기계·설비 작업시 방호장치 및 덮개를 설치하세요



끼임 35명(‘23.6월말 기준 사고사망자)



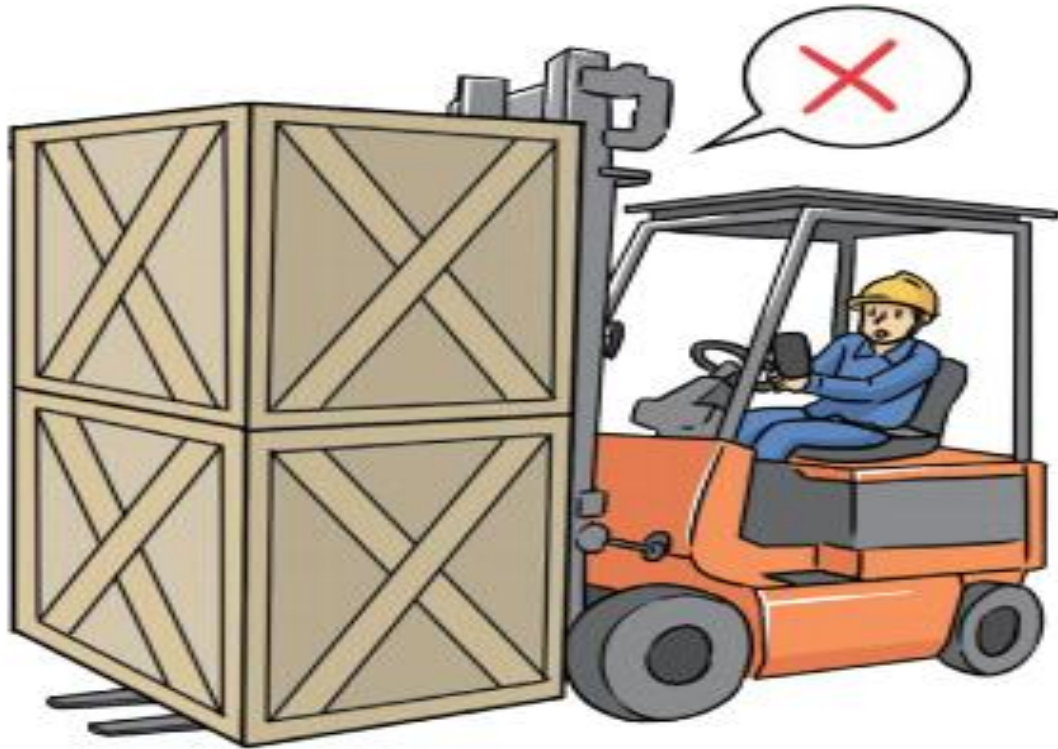
핵심 행동수칙

- ❶ 작업점에는 **센서, 덮개 등 방호장치 설치**
- ❷ 기어, 롤러의 말림점 및 벨트체인 등 동력전달부에는 **방호덮개 설치**



- * [‘22.4.20, 충남천안] 컨베이어 **구동축에 장갑이 말리며** 공구대 사이에 **끼임**
- * [‘22.6.17, 경기포천] 컨베이어 하부 청소작업중 **벨트와 회전축 사이에 끼임**
- * [‘22.10.15, 경기평택] **덮개**를 덮지 않은 혼합용기에 **끼임**

17. 모든 기계·장비는 무게·속도 등 한도를 준수하세요



핵심 행동수칙

- ▮ 장비별 최대적재량 초과는 금지
- ▮ 작업에 적합한 제한속도를 정하고 이를 준수



- * ['20.7.24, 경기 부천] 지게차로 폐기물 포대운반 중 전도되어 깔림
- * ['22.7.6, 경남 창원] 과적으로 지게차 뒷바퀴가 들려 사이에 깔림



깔림, 뒤집힘 26명 ('23.6월말 기준 사고사망자)

18. 측정 장비 없이 밀폐공간에 들어가지 마세요



산소결핍 1명(‘23.6월말 기준 사고사망자)



핵심 행동수칙

- ▮ 밀폐공간 출입 시 가스농도 측정기 반드시 지참
- ▮ 가스농도 측정기를 통해 산소 및 유해가스 농도를 지속적으로 측정하며 작업 할 것



- * [‘22.6.26, 경기양주] 맨홀에 들어가 지하수 검침작업 중 산소부족으로 질식
- * [‘22.7.20, 대구달성] 지하실 저류조 청소 작업 중 유해가스에 중독
- * [‘22.9.17, 충남청양] 집수정 보수 작업 중 황화수소 노출 및 질식

19. 사업장 내 안전문화를 확산시키세요



핵심 행동수칙

- 근로자 주요 동선(작업장, 식당, 화장실 등)에 안전문화 슬로건이 인쇄된 스티커, 현수막 등을 적극 게시·부착할 것
- 안전 슬로건·메시지를 지속 전파하여 안전의식 내재화

20. '중대재해 사이렌'을 적극 활용하세요



배포일시 : 2023년 3월 28일, 09:15

2023년 3월 27일 17:40경 경북 울진군 소재 국도건설 현장에서 포장 작업 중 후진하던 타이어 롤러 차량의 바퀴에 재해자가 깔려 사망

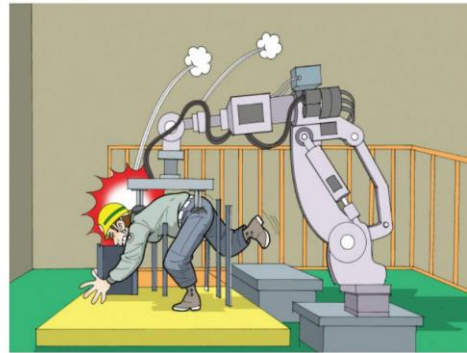


- 작업 위험구간에 근로자의 출입을 통제합니다.
- 작업유도자를 배치한 상태에서 유도자의 신호에 따라 작업합니다.



배포일시 : 2023년 5월 12일, 10:45

2023년 5월 11일 14:20경 경기 안산시 소재 차량 부품 제조 공장에서 기계 부품에 방청유를 분사하던 작업자가 기동 중인 용접 로봇에 끼여 사망



- 출입문 연동장치 등을 설치한 후 정상작동이 유지되도록 관리합니다.
- 비정형 작업 시 로봇 기동스위치는 열쇠로 잠근 후 표지판을 부착하여 타 근로자의 불시기동을 방지합니다.



핵심 행동수칙

- '중대재해 사이렌' 오픈 채팅방에 가입하여 사고사례 및 안전조치 관련 전파사항을 수시로 확인
- '중대재해 사이렌'을 통해 공유 받은 자료를 위험성평가, TBM, 안전교육 등 다방면으로 활용할 것



**[참고] 최근 중대재해처벌법
사건처리 및 판결동향**

사고개요

‘22.1.29.(토) ○○○○ ○○사업소 채석장 하부에서 천공작업을 하던 중 무너져내린 토사(깊이 20m)에 중장비(천공기 2기, 굴착기 1기) 운전자 3명 매몰



기소내용

그룹 회장을 경영책임자로 특정하여 기소

“대표이사, CSO, 회장 등 직함과 상관없이 **안전보건에 관한 실질적·최종적 권한을 행사하는 사람을 경영책임자로 판단**”



사고개요

'22.2.10.(목) ○○○○병원으로부터 노동자 1명이 직업병 의심증상으로 보고받아 현장조사 착수 후 '22.2.16.(수) 임시건강진단 결과 트리클로로메탄 독성감염 16명 판정

기소내용

'22.6월 **대표이사 기소**



사고개요

‘22.3.29. 대구 달성군 소재 00공장 신축공사 현장에서
작업자가 고소작업대로 외부 계단의 볼트 조임 작업 중
약 10m 높이에서 떨어짐



기소내용

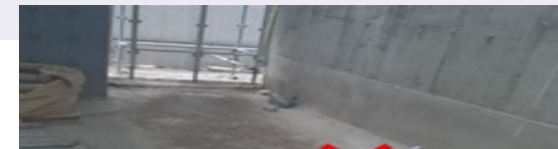
‘22.10월 원청 대표이사를 기소

주요사건

○○○○ 사건(최초 선고 '23.4.6.)

사고개요

'22.5.14. 고양시 요양병원 증축공사 현장 5층 개구부를 통해 반자동 도르레로 자재(94.2kg) 인양 중 지상 1층 바닥(16.5m)으로 추락·사망



판결내용

원청 대표이사 징역 1년 6개월 집행유예 3년, 법인 벌금 3천만원
원·하청 현장소장 징역 8개월 집행유예 2년, 하청 법인 벌금 1천만원

판결의의

기존 건설현장 사고는 현장 소장에게만 책임을 물었으나,
중대법 시행으로 원청 대표이사에게 현장소장보다 무거운 책임을 물음

사고개요

'22.3.16. 경남 함안군 소재 제조업체 야외 작업장에서 방열판 보수작업 위해 크레인으로 방열판을 들어 뒤집던 중 섬유벨트가 끊어지면서 약 1.2톤 방열판에 깔려 사망



판결내용

원청 대표이사 징역 1년, 법인 벌금 1억원
하청 대표 징역 6개월 집행유예 2년, 사회봉사 40시간

판결의의

안전조치 의무 반복 위반 등(동종 전과 4회) 구조적 문제 방치에 대해
경영책임자에게 법 시행 이후 첫 실형(법정구속) 판결

주요사건

○○공사 사건(산안법 위반 원청 대표 실형)

사고개요

‘20.6.3. 00항 갑문 정기보수공사 현장
갑문 위에서 원치를 이용하여 H빔을 내리던 중
갑문실 바닥(18m)으로 떨어져 사망

* 항만 등에서 수위의 고저를 조절하는 수문

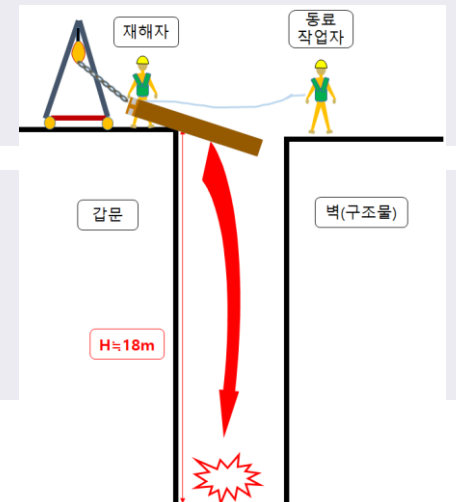


판결내용

원청 대표이사 징역 1년 6개월, 법인 벌금 1억원
하청 대표 벌금 5천만원

판결의의

산업안전보건법 위반으로 원청의 대표에게
하청의 대표보다 더 무거운 형인 실형을 선고



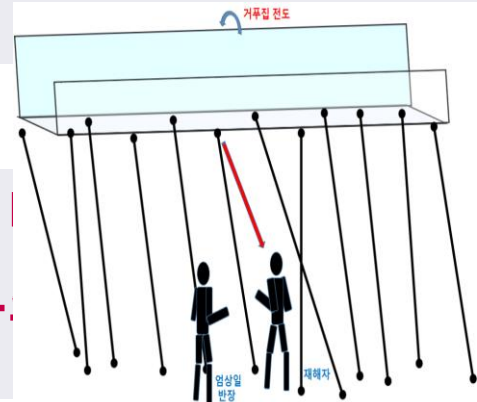
사고개요

'22.3.16. 인천 중구 소재 근린생활시설 신축공사 현장에서 거푸집 동바리 높이 조정 작업 중 거푸집이 전도되면서 하중을 지지하던 동바리가 튕겨나와 피해자를 강타하였고, 그 충격으로 넘어지며 머리를 부딪힘



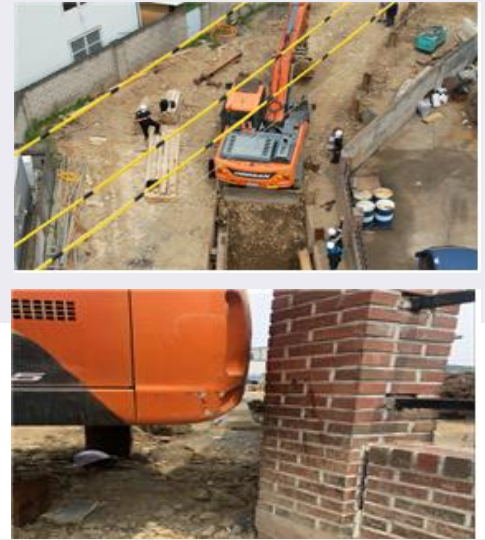
판결내용

원청 대표이사 징역 1년 집행유예 3년, 법인 벌금 5천
하청 대표 징역 6개월 집행유예 2년, 법인 벌금 7백만



사고개요

'22.5.19. 경남 함안군 소재 ○○가업장 개선사업 현장에서 토사 반출 작업 중 작업자가 선회하는 굴착기와 공장 벽 사이에 머리가 끼임



판결내용

원청 대표이사 징역 1년 집행유예 2년, 법인 벌금 5천만원
원·하청 현장소장 징역 8개월 집행유예 2년, 하청 법인 벌금 1천만원